

SÍNTESIS DEL  
EMBARAZO ADOLESCENTE  
EN EL MUNICIPIO DE  
**ACATLÁN  
DE  
PÉREZ  
FIGUEROA**  
2019

47 / 60



# MUNICIPIOS PRIORITARIOS

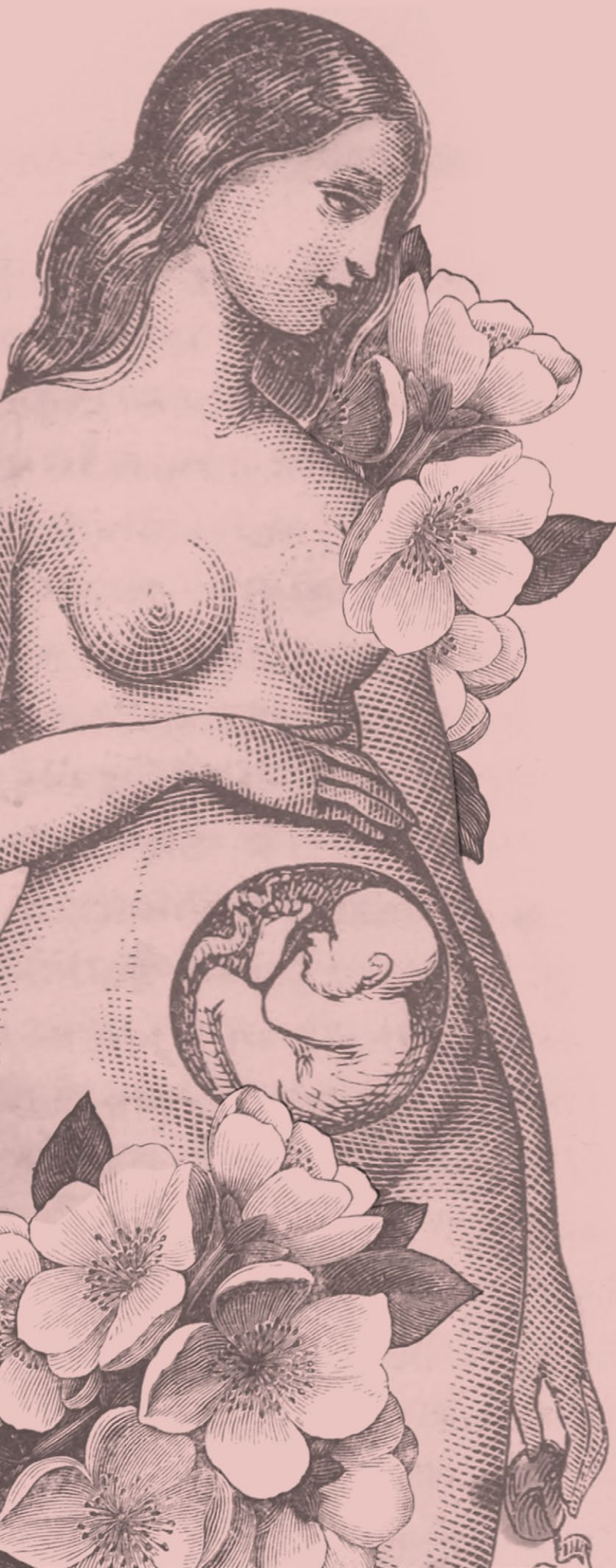
Se denominan municipios prioritarios, aquellos en los que, de acuerdo a las estadísticas del Subsistema de Información de la Secretaría de Salud (SINAC), presentan un mayor número de casos de embarazos adolescentes. **En el año 2019 se registraron 11,931 nacimientos en mujeres de 10 a 19 años** en el Estado de Oaxaca.

En este sentido y debido a la complejidad geográfica que presenta la entidad, se seleccionaron **60 municipios prioritarios** que abarcan las 8 regiones del estado y en donde se concentran el 57.0% (6,804) de los embarazos adolescentes. Es decir, seis de cada diez embarazos ocurren en alguno de estos municipios.

Además, estos municipios se identificaron a través de ciertos criterios, que a continuación se mencionan:

- *Municipios con mayor número de embarazo en mujeres de 10 a 19 años*
- *Municipios pertenecientes a la Estrategia E-40*
- *Municipios que están en Alerta de Violencia de Género*
- *Municipios con presencia de población infantil indígena*
- *Municipios con presencia de población infantil afroamericana*

De esta forma, denominar prioritario a un municipio está enfocado a que las dependencias estatales, autoridades municipales, instituciones gubernamentales y organizaciones de la sociedad civil sumen esfuerzos y con base en esta información puedan impulsar políticas públicas que contribuyan a reducir el número de casos de embarazos adolescentes.



Aunado a lo anterior, también se busca aportar información que permita el cumplimiento de los objetivos primordiales de la Estrategia Nacional para la Prevención del Embarazo Adolescente (ENAPEA), los cuales consisten en reducir a 0 los embarazos infantiles y a un 50% los embarazos adolescentes.

Cabe resaltar que, con la finalidad de tener un diagnóstico completo que nos permita conocer tanto las características de la madre como del padre, la información que se presenta se obtuvo de dos fuentes oficiales. En un primer momento, la información estadística sobre la madre y el nacimiento se obtuvo directamente del SINAC; por su parte, la información respecto al padre provino de las estadísticas de natalidad del Instituto Nacional de Estadística y Geografía (INEGI).

*Nota: En los diagnósticos existen algunas gráficas que no suman el total de casos de embarazo adolescente en el municipio debido a que es información no especificada o no disponible.*

# PRESENTACIÓN

Con respecto a la situación del embarazo adolescente el Fondo de Población de las Naciones Unidas UNFPA (por sus siglas en inglés) refiere que América Latina y el Caribe es la única región en el mundo en la que el embarazo entre adolescentes continúa en aumento, siendo México uno de los países con más casos. De acuerdo con cifras del UNFPA, una de cada dos adolescentes entre los 12 y 19 años de edad, que ha iniciado vida sexual, resulta embarazada. En consecuencia, cada año se registran más de 11,000 nacimientos en niñas entre 10 y 14 años de edad (UNFPA2015).

Actualmente el embarazo en adolescentes se ha convertido en un problema de salud pública que profundiza las desigualdades sociales y de género, es un tema de proyecto de vida, de educación, de salud, pero sobre todo de respeto a sus derechos humanos, a su libertad y a su desarrollo como personas.

De acuerdo a las proyecciones de población del Consejo Nacional de Población, se estima que en el año 2021 en el Estado de Oaxaca existen alrededor de 765,937 hombres y mujeres entre 10 y 19 años de edad (periodo que la Organización Mundial de la Salud, define como la adolescencia), de los cuales 386,846 son hombres y 379,091 son mujeres, lo que representa el 18.4% del total de la población del estado.

El embarazo en adolescentes afecta su salud, educación, proyecto de vida, relaciones sociales y culturales, y su economía entre otros aspectos. Ser madre o padre adolescente suele iniciar y/o reforzar, sin distinciones sociales, una serie de condiciones de vulnerabilidad asociadas a la falta de preparación para esta nueva responsabilidad, características propias del desarrollo en esa etapa y a la adopción de roles de género tradicionales, así como a la pérdida de vivencias y adquisición de conocimientos propios de la adolescencia. El embarazo adolescente, también afecta las oportunidades laborales y los ingresos, exponiéndolos a situaciones adversas que obstaculizan su desarrollo.

Las y los hijos de madres adolescentes tienen una mayor probabilidad de tener bajo peso al nacer, mayor mortalidad infantil, menores niveles de apoyo emocional y menores habilidades y capacidad de aprendizaje cuando se integran a la educación preescolar.

Con base en datos del UNFPA (2017) en el 2017 había 7,550 millones de personas en el mundo, de los cuales 1,812 millones eran personas de entre 10 y 24 años, lo que representa el 24% del total de la población mundial. En ese sentido, el UNFPA reconoce que invertir hoy en las personas adolescentes y jóvenes, mediante el fomento de hábitos saludables, la garantía de sus oportunidades educativas y laborales, el acceso a servicios de salud y cobertura de seguridad social, es la mejor inversión para mejorar la vida de las generaciones futuras.

Específicamente señala que las y los adolescentes y jóvenes son centrales para la agenda del desarrollo en los próximos años, no solo porque representan un grupo de población importante en términos absolutos, sino por condiciones fundamentales como:

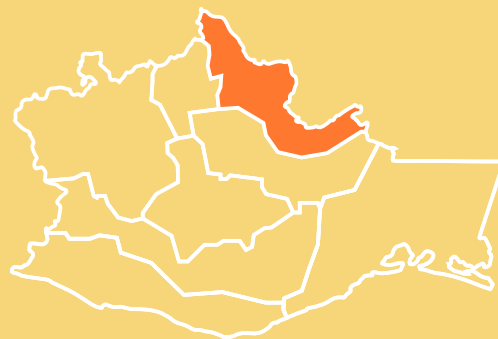
- a) La disminución en la tasa de fecundidad significa que las personas jóvenes deben ser económicamente independientes y prosperar, dado que no habrá un grupo de población importante más joven ni más grande que los pueda apoyar a medida que envejecen. Además, se espera que vivan hasta llegar a una edad avanzada, en virtud del incremento en la esperanza de vida.
- b) Porque este grupo deberá apoyar a la subsistencia de la población existente y creciente de personas adultas mayores.
- c) La mayor parte de la población de esta cohorte crece en países de renta baja, donde los sistemas educativos y de salud son de calidad deficiente, no está garantizado o no es fácil acceder a los servicios de salud ni a las opciones reproductivas, no existe una oferta amplia de empleos de calidad.
- d) Tienen expectativas más altas que las de generaciones anteriores a la suya, para lograr su autonomía, libertad y oportunidades. La era de la información les ha enseñado acerca de sus Derechos Humanos y les ha brindado una visión más amplia acerca de lo que podrían ser sus vidas.

# ÍNDICE

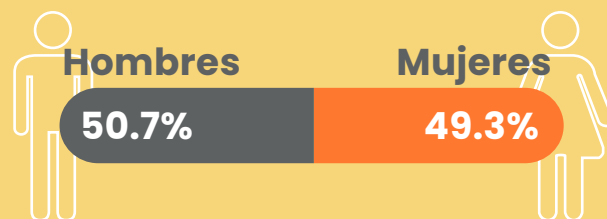
1.	Introducción	07
2.	Información estadística de la madre	08
3.	Información estadística del padre	11
4.	Información estadística del nacimiento	13

De acuerdo al Censo de Población y Vivienda 2020 del Instituto Nacional de Estadística y Geografía (INEGI) en el municipio de Acatlán de Pérez Figueroa, ubicado en la región de Papaloapan del Estado de Oaxaca, habitan 45,167 personas, de las cuales 21,980 son hombres y 23,187 son mujeres; este número de habitantes representan el 1.1% de la población total del estado. En lo que respecta a la población de 10 a 19 años, en el municipio habitan 7,688 personas, de estos 3,898 (50.7%) son hombres y 3,790 (49.3%) son mujeres. (INEGI,2020)

Ubicado en la región de:  
**Papaloapan**



Población de 10 a 19 años:



60

Nacimientos en mujeres adolescentes ocurrieron en Acatlán de Pérez Figueroa, **ocupando la posición No. 47 con mayor número de embarazos adolescentes a nivel estatal.**

Con base en las estadísticas del Subsistema de Información sobre Nacimientos (SINAC), en el año 2019 en el Estado de Oaxaca ocurrieron 11,931 nacimientos en mujeres de 10 a 19 años, específicamente en el municipio de Acatlán de Pérez Figueroa ocurrieron 60 nacimientos en mujeres adolescentes.

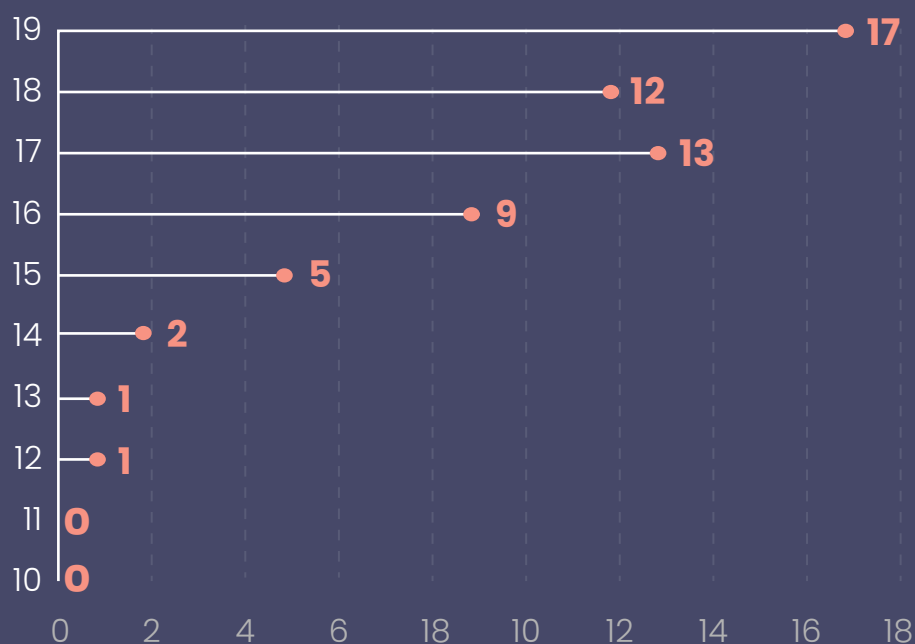
# 2

## INFORMACIÓN ESTADÍSTICA SOBRE LA MADRE

### Edad de la madre al momento del nacimiento

# 15.0%

de los embarazos en el municipio de Acatlán de Pérez Figueroa ocurren en mujeres de 15 años y menos.



### Localidades del municipio de Acatlán de Pérez Figueroa con mayor número de embarazo adolescente

Localidad	Nº de casos
Acatlán de Pérez Figueroa	10
Vicente Camalote	9
Tetela	6
Cosolapa Sarmiento	4
Cerro Mojarra	3
La Defensa	3
Zona Urbana Ejidal	3
El Cedral	2
La Tabaquera	2
Tembladera del Castillo	2
Tembladera Vista Hermosa	2
Santa Cruz	2
Arroyo de Enmedio	1
Aserradero Segundo	1
La Junta	1
Las Maravillas	1
Ojo de Agua o Palma Cuata	1
La Palma	1
Rancho Grande	1
Buenos Aires	1
La Coraza	1
Esperanza Madero	1



# 16.6%

de los nacimientos se concentraron en la localidad de Acatlán de Pérez Figueroa.



# Hijos vivos

**16.6%** de las madres adolescentes tienen dos hijos nacidos vivos.



## Estado civil de la madre

El 85% de las madres adolescentes se encuentran en unión libre y el 10.0% solteras.

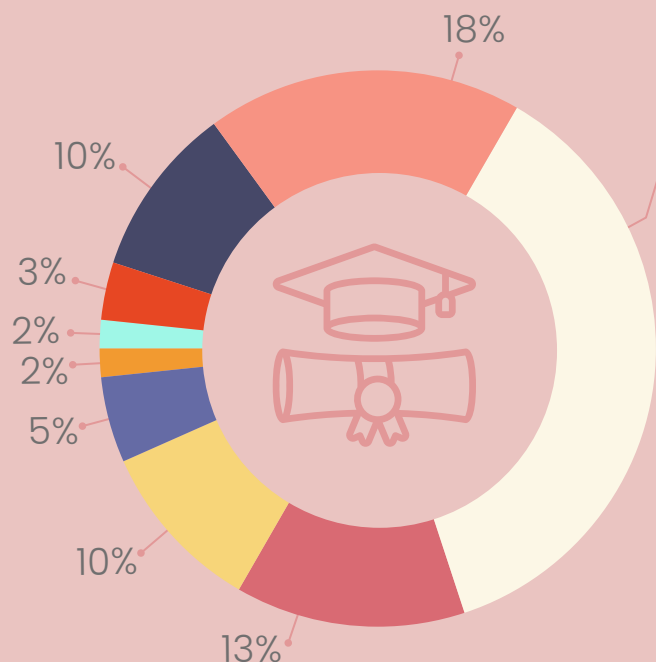
- Unión libre
- Soltera
- Casada
- S.I.



## Escolaridad de la madre

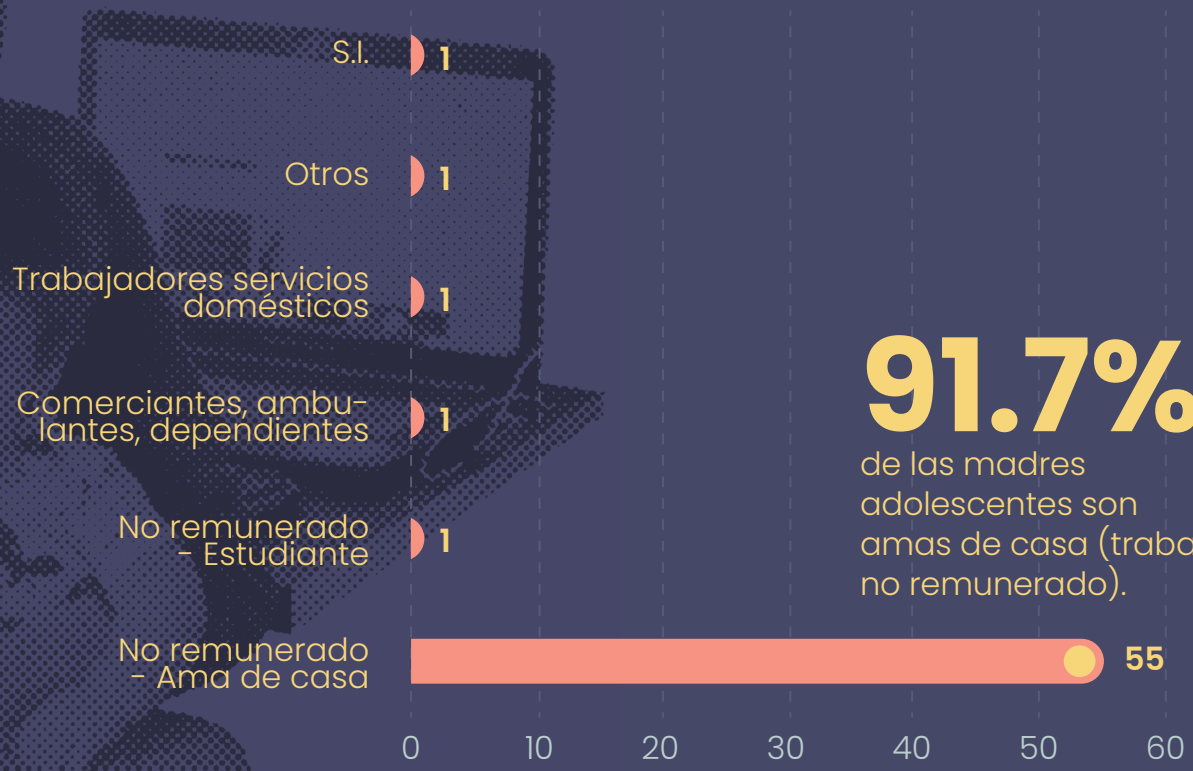
**37%**

de las madres adolescentes únicamente alcanzó como escolaridad la secundaria o equivalente.



- Ninguna
- Primaria Incompleta
- Primaria Completa
- Secundaria Incompleta
- Secundaria Completa
- Bachillerato o Preparatoria Incompleta
- Bachillerato o Preparatoria Completa
- N.E.
- S.I.

## Ocupación de la madre



**91.7%**

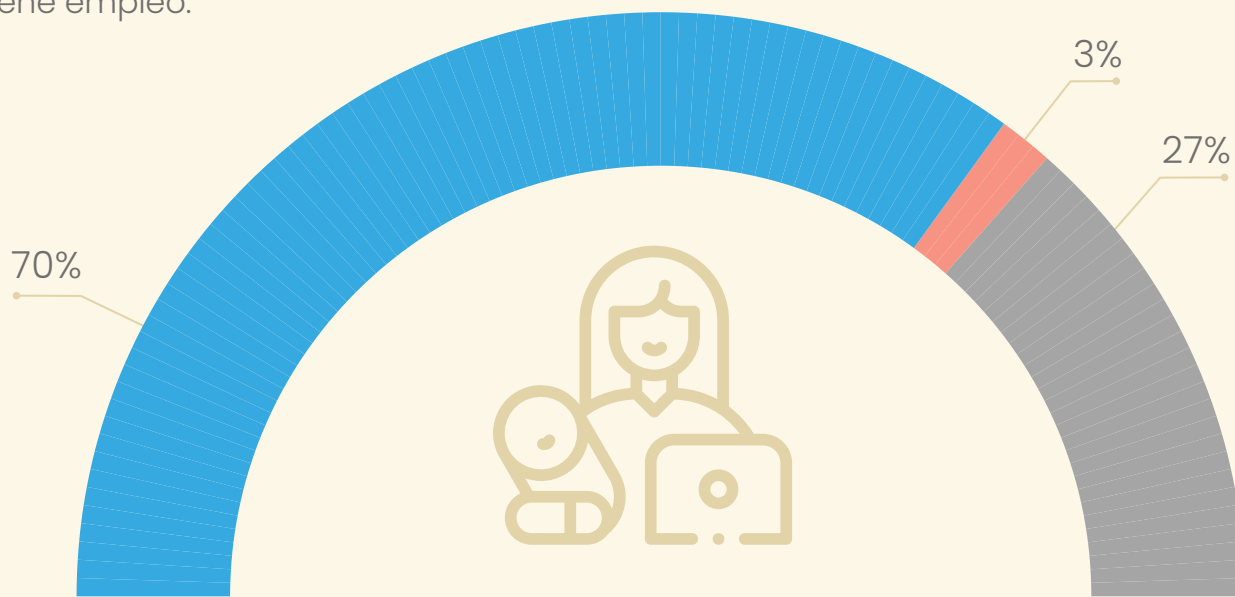
de las madres adolescentes son amas de casa (trabajo no remunerado).

## Situación laboral de la madre

**70.0%**

de las madres adolescentes no tiene empleo.

● Si ● No ● N/A



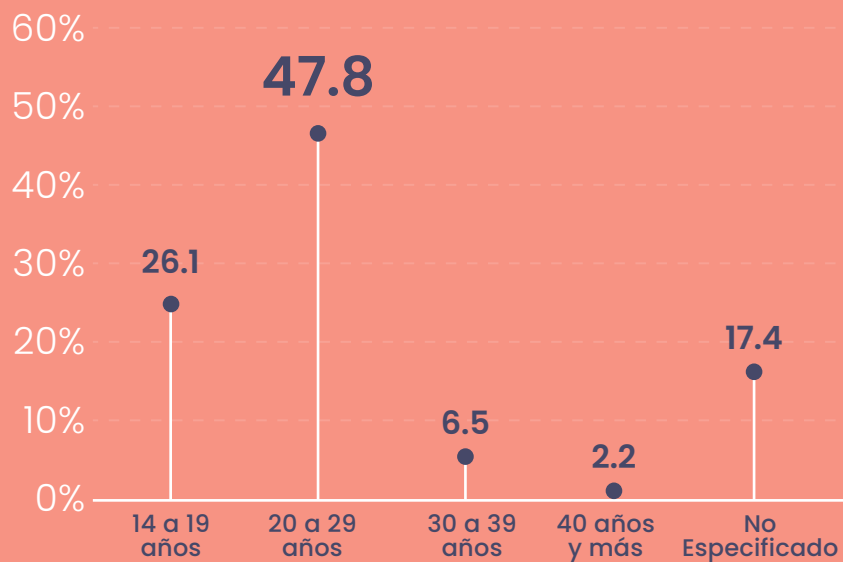
# 3

## INFORMACIÓN ESTADÍSTICA DEL PADRE

### Edad del padre

**47.8%**

de los padres tiene una edad entre 20 a 29 años.

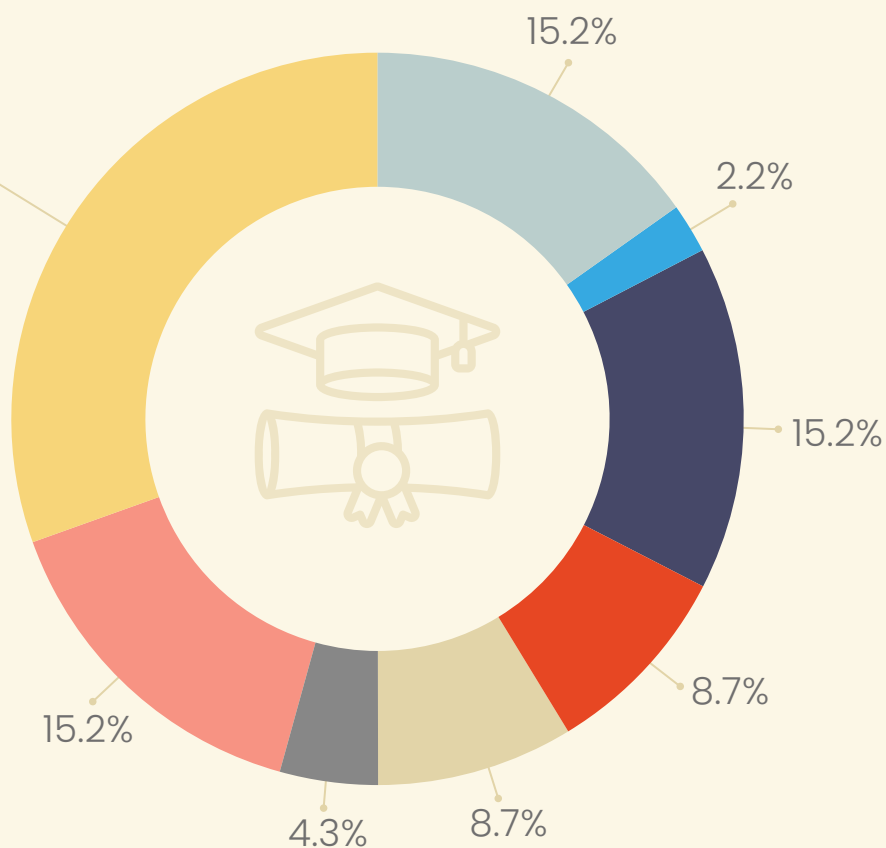


### Escolaridad del padre

**30.4%**

de los padres tiene como grado promedio de escolaridad secundaria o equivalente.

- Sin Información
- Sin escolaridad
- De 1 a 3 años de primaria
- De 4 a 5 años de primaria
- Primaria Completa
- Secundaria o equivalente
- Preparatoria o equivalente
- Profesional

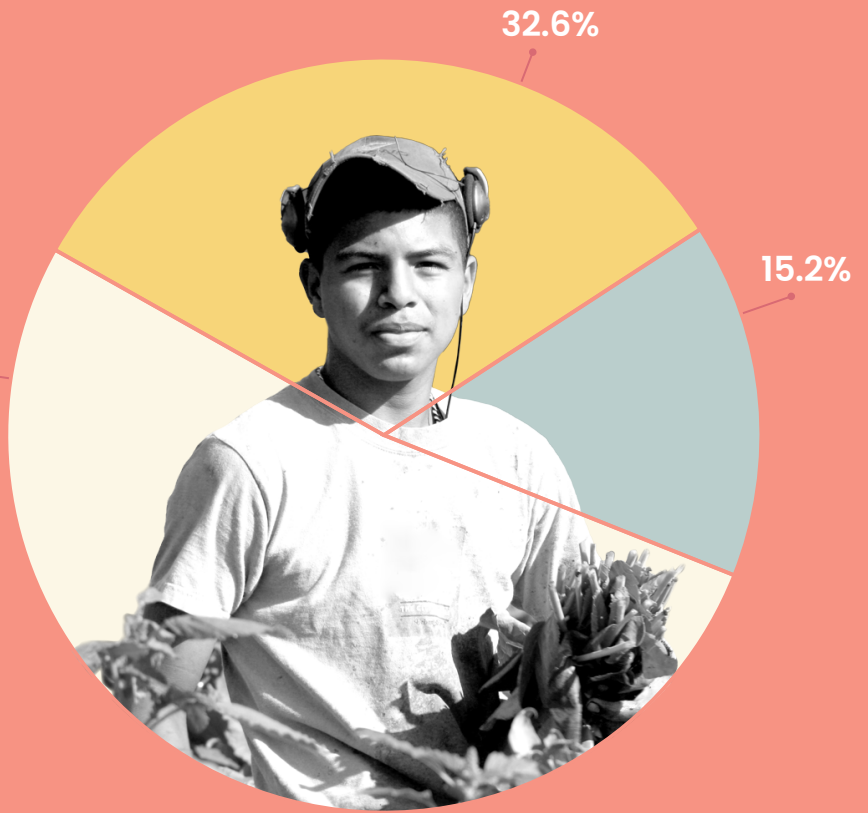


## Situación laboral del padre

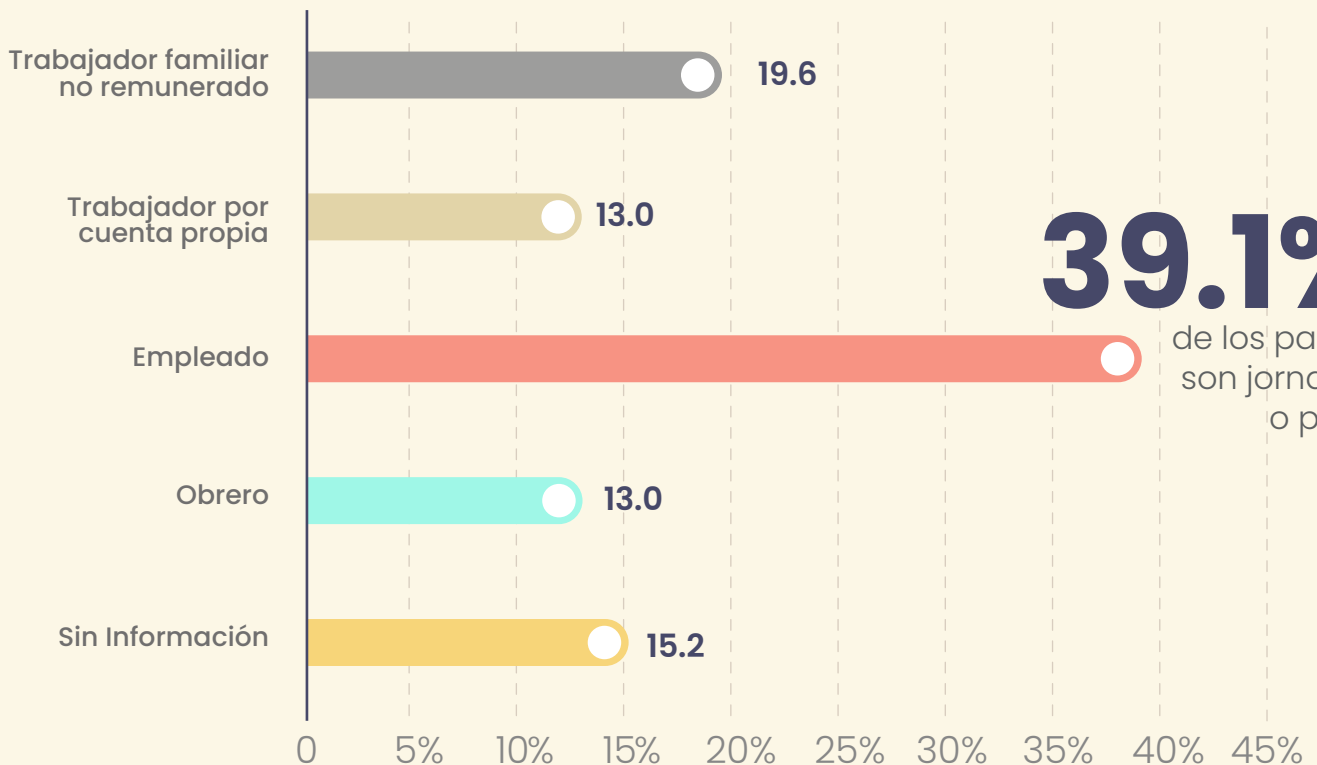
# 52.2%

de los padres tiene trabajo o está buscando.

- Tiene trabajo o está buscando
- Otra
- Sin Información



## Posición laboral del padre



# 39.1%

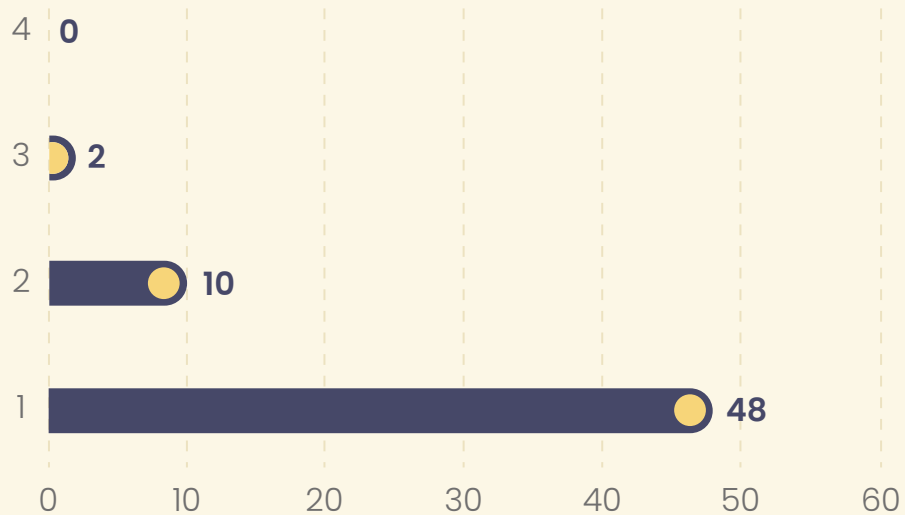
de los padres son jornalero o peón.

# 4

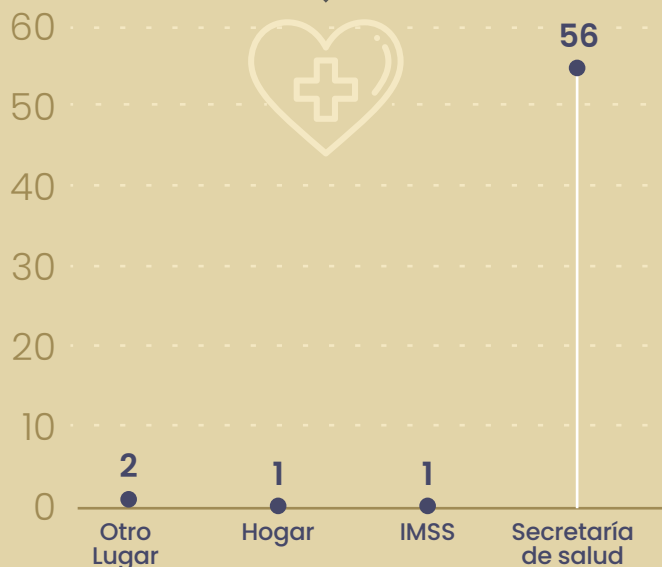
## INFORMACIÓN ESTADÍSTICA DEL NACIMIENTO

### Orden del nacimiento o parto

Para el 80% de las madres adolescentes fue su primer parto y para el 16.7% de las mujeres fue el segundo parto.



### Lugar del parto



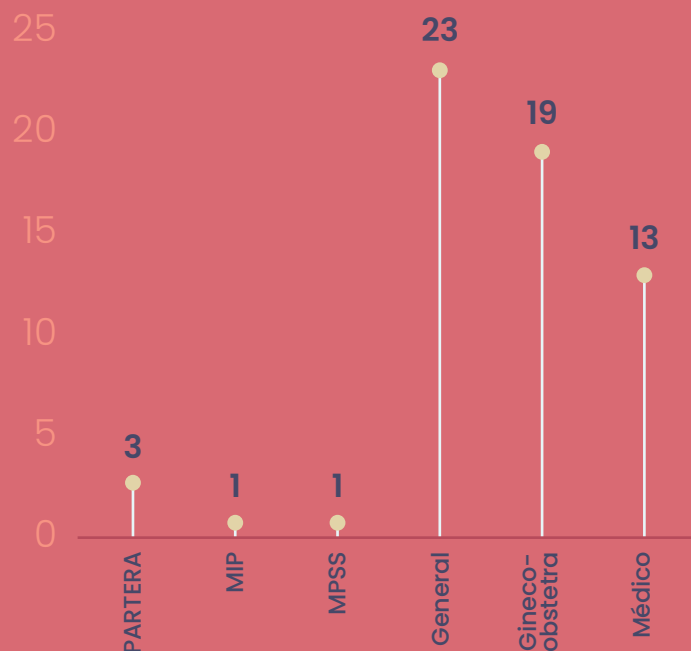
**93.3%**

de los nacimientos fueron atendidos la Secretaría de Salud.

### ¿Quién atendió?

**38.3%**

de las madres fue atendida por un médico (a) general.





# Encuentra tu momento

Sistema de Información para la Prevención  
del Embarazo Adolescente

MUNICIPIOS PRIORITARIOS